



江別のみなさん、こんにちは。
7月です。暑い夏がやってきました。
北海道の夏は、朝晩が涼しくて・・・と言われてきましたが、
今では熱帯夜の寝苦しい日もあったりしますね。
水分補給をしっかりとって、暑い夏を元気に乗り越えてい
きましょう！

代表取締役社長 石崎 昭仁

東京防災へ



防災準備を
始めましょ
う！！

つねちゃん、DIYに再挑戦！ 続・体験記

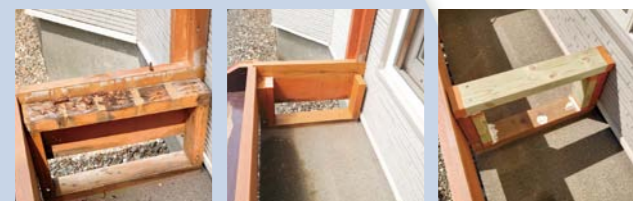


コロナウイルスの終息が見えない中、色々と自分でできる事を考えました。そこで思いついたのが、頭でっかちのつねちゃん、DIYに再挑戦!!です。

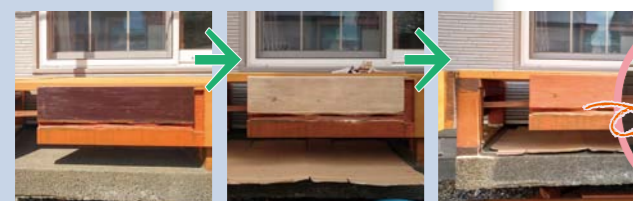
実際・・・プロがやる様には、うまくいきませんでした。こんな事を言うと叱られそうですが・・・やっぱり石崎組さんはプロだな～と、改めて関心させられます。

作業を進めていくと、思わぬところで大きな問題に遭遇、階段部分の傷みでした。階段の取り付け部分が腐ってボロボロでした。試行錯誤の結果・・・結局、階段の補修は諦めました。そこで階段を取り外し、解体した階段の材料で、素人DIYにも出来るステップ作りを試みる事にしました。方向性は決まりましたので、後は作業に取り掛かります。階段は図面を描きこんな感じで・・・。ウッドデッキ全体を見渡し、悪い所を補修しました。床の2×4材は傷みが激しく、受台も腐ってきていたので交換しました。そして防腐材の剥がれていた部分を綺麗に剥がし再塗装する事にしました。13年も使えば十分か？とも思いましたが、この先10年は使いたいな～と思っています。

腐って補修の出来ない部分は切断し、ガセットと言う手法で木材を継ぎ足します。今後も悪い所を直し、防腐材を塗布しメンテナンスを重ねていきたいと思えます。お金を出せば新しくなりますが、使える部材を使い、手直す事によりコストを抑える事が可能となります。ここがDIYの醍醐味です。



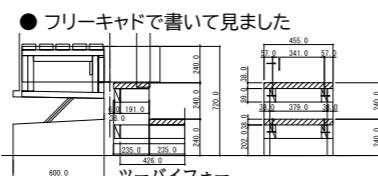
受台の状態です。傷みが激しいので交換です
傷んだ受台の柱に添え木をつけます
受け台と添え木は1本追加して補修
防腐材ガードラックラテックスを塗布



下地処理の手順です。現状はアクリルエマルジョン(AEP)塗装です
AEPをケレン、サンドペーパーで綺麗に剥がします
防腐材ガードラックラテックスを塗布します
階段取り付け部分の傷みが激しいのですが、穴埋め補修としました

- ★使った材料
- ツブパイフォー 2×4材 8フィート 6本
 - ツブパイフォー 2×10材 3フィート 2本
 - ツブパイフォー 2×10材 12フィート 1本
 - ツブパイフォー CCA(防腐注入) 2×4材 12フィート 1本
 - ステンレスビス 55mm 200本入り 1箱
 - ステンレスビス 75mm 50本程度
 - ステンレスビス 90mm 30本程度
 - ガードラックラテックス 1缶(0.7kg)
 - 変性シリコンまたはウレタン系コーキング

- ★必要な道具
- 電動インパクトドライバー 12000円程度
 - ハンディー折りたたみ式ノコギリ 1本 2500円程度
 - 電動丸ノコがあれば最高 5000円程度 (何万円もするプロ用は必要ないです)
 - サンドペーパー 80番の粗め3枚程度
 - 防腐材塗装用のはけと缶 1セット 600円程度
 - コーキングガン 1本 500円程度
 - ケレンペーパー 1本 500円程度
 - 材料費(工具費含まず)は約18000円程度です。



フリーキッドで書いて見ました



ボロボロです

階段の取り付け部分の傷みがひどいため補修せず交換としました

腐って補修の出来ない部分は切断し、ガセットと言う手法で木材を継ぎ足します。今後も悪い所を直し、防腐材を塗布しメンテナンスを重ねていきたいと思えます。お金を出せば新しくなりますが、使える部材を使い、手直す事によりコストを抑える事が可能となります。ここがDIYの醍醐味です。



前板全てを交換したい所でしたが、どうしても使う事のできない部分のみ交換しました。裏から当て板(再利用)をビスで固定し、一体化させるガセット接続と言う手法を使用しました



ほぼ補修が完了しました。階段はステップに変更し悪かった所は、ほぼ補修ができました。手すりがなくなり、加齢と共に昇り降りに不安はありますが、今の所は大丈夫です。細かい所はまだ少し残っていますが、物干しを使う、庭の家庭菜園の出入りには問題ありません。

素人さんが行うDIYは、こんな感じでしょうか？。このウッドデッキは、あと90cm程伸ばす事が可能です。ステップはフリーになって移動できますので、床を広げ、鋼製束などで受ける事で自由にサイズを広げる事が可能です。これで楽に庭先に出る事が可能となりました。

サッシの交換!!

つねちゃん家の庭への出入りに使っている、引き違いサッシの交換です。傷んでいたサッシを交換せずに7年前に他社で外壁を修繕してしまいました。よくあるパターンですが、窓など外壁に絡む部分は建築業者さんに良く見てもらう事をお勧めします。

今回は外壁をいじらず、今あるサッシの中に新しいサッシを取り付けるという方法を採用します。



この方法は以前、アイホーム通信でご紹介した方法です。数年前にコールドドラフトの影響から足元が寒く、暖房のバランスを考え、窓下にパネルヒーターを設置しました。ただ大型の引き違い窓の下にはウッドデッキの出入りを考えパネルヒーターの設置を控えました。現在の窓は、樹脂サッシ出始めのもので、ガラス、サッシ枠など断熱性能が低く、どうしてもコールドドラフトの影響を大きく受けます。窓から逃げる熱は多く、今回庭への出入りを楽にする為と、冬の寒さ改善の為にサッシ交換に踏み切る事としました。サッシ交換の様子は次号かその次の号でご紹介したいと思います。

あおり運転の罰則が厳しくなります!

取材先:
北海道警察交企企画課

警察庁があおり運転を巡って検討中の道路交通法改正案

あおり運転の規定	罰則	免許の処分
現行 直接の罰則規定なし ※交通法の車間距離保持義務違反や刑法の暴行罪などを適用	車間距離保持義務違反は高速道路の場合、3ヶ月以下の懲役か5万円以下の罰金。 暴行は2年以下の懲役か30万円以下の罰金など	最長180日間の免許停止
改正案 ①通行妨害目的で一定の違反により交通の危険を生じさせる恐れ ②①により他の車を停止させるなど著しく交通の危険を生じさせる	懲役3年以下 罰金50万円以下 懲役5年以下 罰金100万円以下	免許取り消し 最低1年以上は免許再取得不可

道路交通法が変わりそうです。(2020年3月3日閣議決定) 現在国会で審議中とのことで、新しくあおり運転についての罰則が厳しくなる様です。ただあおり運転の原因となる、あおられる側の運転も問題となっている様です。一例ですが、一般道でも二車線の道路などはキープレフトという観点から左側を走行する必要があります。複数車線のある高速道路は走行車線を走る事が義務づけられていて、右側の追い越し車線を走行し続けると、通行帯違反になりますので、右側の追い越し車線を走行し続けられない様に気をつけましょう!!。やはり中にはお急ぎの方もいると思います。二車線を走行する際、並列して走行する様なことはできるだけ避け、一車線開けるくらいの気配りが欲しいものです。(国会の審議により罰則内容が変わる場合があります。)